

同 封 書 類 一 覧

- 0 1 同封書類一覧（このプリント）
- 0 2 生徒募集要項
- 0 3 面接資料票
- 0 4 面接資料票記入例
- 0 5 勤務証明書
- 0 6 住所変更申告書
- 0 7 出願・面接についての注意事項

○ 学校案内



令和8年度 兵庫県立青雲高等学校 生徒募集要項

兵庫県立青雲高等学校
〒653-0821 神戸市長田区池田谷町2-5
TEL (078) 641-4200
FAX (078) 631-9058

1 募集定員 通信制課程 普通科 第1年次 約400名

2 スクール・ポリシー

- ①「高校を卒業したい」という強い意志を持った生徒を募集します
- ②通信制高校のシステムを理解し、自学自習できる生徒を募集します

3 選抜方法

入学者選抜の方法は令和8年度兵庫県公立高等学校入学者選抜要綱（以下、「選抜要綱」という）による。

4 出願資格

入学を志願することのできる者は、次の(1)～(3)のいずれかの事項に該当し、かつ、(4)、(5)のいずれかの事項に該当する者とする。

- (1) 中学校若しくはこれに準ずる学校、義務教育学校、中等教育学校前期課程等（以下「中学校」という）を令和8年3月に卒業又は修了（以下「卒業」という）する見込みの者
- (2) 中学校を卒業した者
- (3) 中学校卒業者と同等以上と認められる次のいずれかに該当する者
 - ① 外国において、学校教育における9年の課程を修了した者（令和8年3月に修了する見込みの者を含む）
 - ② 文部科学大臣が中学校の課程と同等の課程を有するものとして認定した在外教育施設の当該課程を修了した者（令和8年3月に修了する見込みの者を含む）
 - ③ 文部科学大臣の指定した者
 - ④ 就学義務猶予免除者等の中学校卒業程度認定規則により、中学校を卒業した者と同等以上の学力があると認定された者
 - ⑤ その他高等学校において、中学校を卒業した者と同等以上の学力があると認めた者
- (4) 本県の区域内に住所を有する者、又はその勤務地が本県の区域内にある者
- (5) 県外からの転居が確定している者、又はその勤務地が本県の区域内に確定している者

5 必要書類等

- (1) 面接資料票
- (2) ※勤務証明書
現在、県外に居住している者で、勤務地が県内の者、又は県内に勤務が確定している者のみ提出すること。
- (3) ※住所変更申告書
現在、県外に居住している者で、県外からの転居が確定している者のみ提出すること。
- (4) ※出身中学校の卒業証書または卒業証明書
令和7年4月1日現在、満20歳以上の者のみ提出すること。
- (5) ※大学入学資格検定または高等学校卒業程度認定試験の「科目合格証明書」
合格科目は、出願時に単位認定の申請が可能なので、必ず出願前に本校に連絡すること。「科目合格通知書」は不可。必ず文部科学省から事前に取り寄せること。

- 注意**
- ①書類(1)～(3)は本校ホームページより本校所定様式をダウンロードし、印刷すること。
 - ②書類(1)～(3)は①で印刷した本校所定様式を使用し、手書きで作成すること。
 - ③結婚等で氏名変更のため、調査書などに記載されている志願者名と現在の志願者名とが異なっている場合は、戸籍抄本を提出すること。
 - ④※印の書類(2)～(5)は該当者のみ提出すること。

6 システムにおける出願方法

- (1) 志願者の行う手続については次のとおりとする。
 - ① 志願者は、令和7年12月15日以降にインターネット出願に関わる「アクセス案内」の2次元コードを読み取り、インターネット出願システム（以下、「システム」という）にアクセスして、志願者アカウントを登録する。
 - ※ 県外及び海外等からの志願者は、必ず兵庫県教育委員会事務局学事課に問い合わせた上で、志願者アカウントを登録すること。その上で、②以降の手続きを行うこと。
 - ② 志願者は、出願情報をシステムに登録する。
 - ※ 出願情報登録の際に、面接資料票をPDF化のうえ、システムに添付すること。勤務証明書、住所変更申告書、出身中学校の卒業証書または卒業証明書、戸籍抄本の提出が必要な者についても同様にシステムに添付すること。
 - ③ 志願者は、中学校長による出願の承認手続が進められるよう第2007 項に定める入学考査料を支払う。
 - ④ 志願者は、受検票が印刷可能になれば、A4コピー用紙（普通紙）に印刷して、7(5)に挙げる期間内に青雲高校本校に持参する。
 - ⑤ 志願者は、受験票を検査当日に持参する。
 - ⑥ 志願者は、マイページで合否結果を確認する。
- (2) 中学校等の行う手続は次のとおりとする。
 - ① 中学校は、志願者の出願情報や入学考査料支払等に不備がないことを確認する。
 - ② 中学校は、調査書情報等をシステムに登録する。
 - ③ 中学校は、その他、高等学校が必要とする書類等をシステムに添付する。
 - ※ 大学入学資格検定または高等学校卒業程度認定試験の「科目合格証明書」の提出が必要な者については、システムに添付すること。
 - ④ 中学校長は、第1016 項に定める中学校長承認期限令和8年2月27日（金）12：00までに、出願に必要なすべての情報の承認を行う。
 - ※システムの操作方法については、インターネット出願のウェブサイトにあるマニュアルを参照すること（<https://www2.hyogo-c.ed.jp/hpe/koko/nyuushi/shutsugan>）。

7 出願に関する留意事項

- (1) 志願者は、中学校長承認期限を過ぎると出願できない。また、志願者は、中学校出願承認情報等の変更はできない。
- (2) 中学校長がシステムに添付する書類等のファイル形式は、jpg、jpeg、png、xlsx、docx、pdf のいずれかとする。
- (3) 名前等については、システムに表示できる文字を使用し、システムに表示できない場合、中学校長は、表記に関する申告書（様式8）を作成し、システムに添付する。
- (4) 令和7年4月1日時点で満20歳以上の出願の場合、出身中学校の承認は不要とする。20歳未満の中学校過年度卒業生については、出身中学校の承認を必要とする。
- (5) 中学校過年度卒業生（20歳以上か20歳未満かは問わない）はシステムの志願者アカウント登録後、令和8年2月27日（金）12：00までに出願することとする。
- (5) 志願者はシステムでの出願手続き後、各自で出力した「受検票」を持って令和8年3月4日（水）～6日（金）の間に、青雲高校本校（神戸市長田区）に來校すること。検査期日、面接開始時間、検査会場を決定し通知する。時間は3日間とも9：30～16：00とする。
なお「受検票」は令和8年3月2日（月）16：00より印刷可能となる。

裏面もあります

8 検査期日、場所及び内容等

- (1) 期 日 令和8年3月8日(日) 8:30～15:00の、本校が指定する時間
9日(月) 8:30～
- (2) 受検会場 令和8年3月8日(日) 本校・協力校(柏原高校・洲本実業高校)
9日(月) 本校のみ
- (3) 内 容 面接を実施する。学力検査は行わない。可否の判定は、調査書その他必要書類及び面接の結果を資料とし、これらを総合して行う。
- (4) 受検当日の注意事項
ア 受検当日は、受検票、筆記用具(鉛筆又はシャープペンシル・消しゴム)を持参すること。
イ 受検票を忘れた場合は、事務室へ申し出て再交付を受けること。
ウ その他、受検に関して不明な点は、出身中学校に問い合わせること。受検当日の問い合わせ、連絡などは高等学校へ直接問い合わせること。
エ 受検者は検査終了まで校舎外へ出ることはできない。

9 合否結果の発表

- (1) 合否結果は、令和8年3月11日(水) 14:00以降にシステムにログインし、マイページにより確認すること。電話等による問い合わせには応じない。
- (2) 合格者は、県内公立高等学校に新たに出願することはできない。

10 再募集について

合格者が定員に満たない場合には、再募集を実施する。

- (1) 出願手続き 6に同じ。ただし第1016 項に定める中学校長承認期限を令和8年3月23日(月) 17:00とする。中学校過年度卒業者の出願締切りについても、令和8年3月23日(月) 17:00とする。
志願者はシステムでの出願手続き後、各自で出力した「受検票」を持って令和8年3月24日(火) 13:00～17:00の間に、青雲高校本校(神戸市長田区)に来校すること。面接開始時間を決定し通知する。
なお「受検票」は令和8年3月24日(火) 12:00より印刷可能となる。
自宅が遠方のため「受検票」の印刷が間に合わない等、何か「受検票」を持参できない事情がある場合は、「受検票」の代わりに本人確認のための書類(健康保険証・マイナンバーカード・運転免許証・学生証・社員証等)を持参すること。
- (2) 面接期日 令和8年3月25日(水) 8:30～15:00の本校が指定する時間
- (3) 面接場所 本校のみ
- (4) 合格発表 令和8年3月27日(金) 14:00以降にシステムにログインし、マイページにより確認すること。電話等による問い合わせには応じない。

11 インターネット出願に関する問い合わせ先

システムの操作方法等については、以下に問い合わせること。

受付時間 令和7年12月15日(月)～令和8年3月31日(火)

- (1) コールセンター(ヘルプデスク) 平日9:00～17:00
043-400-3425
- (2) 問い合わせフォーム 24時間受付
システムのログイン画面または、システムにログインしメニューからリンクにアクセスして問い合わせ内容を入力。



ふりがな				※グループ 1次 1101 2次 2101		※受検番号	
志願者名							
生年月日		年 月 日 (歳)				性別	
現住所		〒 ー 自宅 TEL () ー (様方呼出) 携帯 TEL () ー					
学歴 の 状 況	出身 中学校	立 中学校		年 月			
		所在地		卒業 ・ 卒業見込			
	前籍校 (高等学校・ 特別支援学校 等)	立 学校 (校)		課程 科			
		年 月 日入学 年 月 日 (学年) 退学・卒業					
職業		☆ 農林 ・ 漁業 ・ 公務員 ・ 会社員 ・ 看護 ・ 保育 ・ 販売 ・ 自営 理容 ・ 美容 ・ 各種専門学校生徒 ・ 主婦 ・ アルバイト ・ その他 ・ 無職					
職場 の 状 況	事業所名		所在地	TEL () ー			
	休日	休日が一定でない場合は具体的に書くこと 毎週 () 曜日 ()					
スクーリング 希 望 校		希望校	本校を希望する 場合の所属クラス	月曜クラスを希望する 場合の理由		☆通学方法 電車 バス 徒歩のみ その他 ()	
		☆ 本 校 柏 原 高 校 洲本実業高校	☆ 日曜 ・ 月曜 (柏原高校・洲本実業高 校は記入不要)	☆ 日曜が出勤日 育児上の都合 介護上の都合			
趣味・特技		[趣味] [特技]					
健康の状況		既往症		現在の状況			

- 《注意》 1 必ず**黒ボールペン**で記入してください。ただし、※印欄は記入しないでください。
 2 ☆印は該当事項を○で囲んでください。
 3 入試面接の日時及び場所は、受検票で指示します。
入試面接の場所・曜日は、原則としてスクーリング希望校・希望曜日となります。
 4 所属クラス(ホームルームを受けるクラス)は原則として日曜のクラスです。
月曜のクラス(本校のみ)は、勤務および育児・介護による理由に限ります。
 月曜日のスクーリングは本校のみで実施します。
 5 通学は、原則として公共の交通機関を使ってください。



新 面接資料票 (記入例)

- ・面接資料票の《注意》1～5をよく読んでから、黒ボールペンで記入してください。記入もれのないように気をつけて、楷書ではっきり書いてください。

ふりがな	せい うん た ろう	※グループ	※受検番号
志 願 生	青雲 太郎	年齢は令和8年4月1日現在で記入してください。	
生 年 月 日	年 5 月 5 日 (15 歳)	アパート・マンションは号棟・号室までくわしく、郵便番号も忘れず記入してください。	
現 住 所	〒10821 東京都港区池田谷町2丁目5番 青雲荘101号室 自宅TEL (078) 641 - 4200 (様方呼出) 携帯TEL (090) 1234 - 5678	現在中学3年生の人は卒業見込を○で囲んでください。	
所在地が兵庫県以外の人	所在地 神戸市 立 中央 中学校	卒業 ・ 卒業見込	
歴 史 状 況	前籍校 (高等学校・特別支援学校等) 神戸市長田区青雲町1	以前に高等学校等 (※1詳しくは裏面をごらんください) に入学したことがある人は記入してください。入学および退学年月日を必ず記入してください。2校以上ある場合は、最後の学校のみ記入して、「ある」に○印をしてください。	
職 業	☆ 農林・漁業・公務員・会社員・看護・保育・販売・自営 理容・美容・各種専門学校生徒・主婦・アルバイト・その他	無職	
職 場 状 況	事業所名	4月以降の就職先やアルバイト先を記入してください。(なければ空白)	
休 息	入学後スクーリング (登校して授業を受けること) を希望する場所に○をつける。所属クラスは原則として日曜クラスです。(日曜クラスでも月曜や協力校の授業にも出席できます。)		
スクーリング希望校	本校	☆ 日曜・月曜 (柏原高校・洲本実業高校は記入不要)	☆ 通学方法 電車 バス 徒歩のみ その他 ()
読書	読書	ピアノ	
健康の状況	既往症 ぜんそく	現在の状況 運動の制限はない	

所在地が兵庫県以外の人
は県名から記入してください。

出願後、問い合わせ
することがあるので、確実に
連絡がとれる電話番号を記入
してください。

以前に高等学校等 (※1詳しくは裏面をごらんください) に入学した
ことのある人は記入してください。入学および退学年月日を必ず記入して
ください。2校以上ある場合は、最後の学校のみ記入して、「ある」に
○印をしてください。

中学卒業後、上記以外に在籍した学校が ある ・ ない (どちらかに○)

☆ 農林・漁業・公務員・会社員・看護・保育・販売・自営
理容・美容・各種専門学校生徒・主婦・アルバイト・その他 ・ 無職

4月以降の就職先やアルバイト先を記入してください。(なければ空白)

入学後スクーリング (登校して授業を受けること) を希望する
場所に○をつける。所属クラスは原則として日曜クラスです。
(日曜クラスでも月曜や協力校の授業にも出席できます。)

クラス編成や体育の授業
に関係するので、くわしく
記入してください。

ない場合は「なし」と
記入してください。

※1「高等学校等」とは、国公私立の高等学校、中等教育学校の後期課程、特別支援学校の高等部、高等専門学校（第1学年から第3学年まで）、専修学校及び各種学校のうち高等学校の課程に類する課程を置くものとして文部科学省令で定めるものをいいます。

受検番号	※
------	---

勤 務 証 明 書

(県外に住んでいる人のみ提出)

氏 名 _____

上記の者は、 年 月 日から当事業所に

勤務 している ことを証明する。
する予定である

年 月 日

兵庫県立青雲高等学校長 様

事業所所在地	
電 話 番 号	() —
事 業 所 名 称	印
事業所責任者	印

(注意)・県外に住んでいる人のみ提出してください。

・※印欄は記入しないでください。



受検番号

※

住 所 変 更 申 告 書

(県外に住んでいる人のみ提出)

年 月 日

兵庫県立青雲高等学校長 様

志願者名

保護者名

下記のとおり、住所を変更する予定ですので申告します。

記

現 住 所	〒
	電話番号 () ー
新 住 所	〒
	電話番号 () ー
変更予定日	年 月 日

(注意)・県外に住んでいる人のみ提出してください。

・※印欄は記入しないでください。

・志願者が満18歳以上の場合、保護者名は記入不要です。



出願・面接についての注意事項



I 出願にあたって

- 1 インターネット出願です。出願期間を厳守してください。
- 2 必要書類の記入にあたっては、注意事項をよく読み、記入例のある書類は例を参考に、楷書で明確に記入し記入もれのないようにしてください。また、記入には黒のボールペンを使用してください。
- 3 出身中学校による調査書情報の登録など時間を要する作業があるので、早めに準備してください。
- 4 **入力内容や書類等に不備・不足がある場合は、出願そのものを受付できません。**
- 5 他の高等学校に在学したまま本校に出願することはできません。また、今までに普通科の高等学校を卒業したことがある者は出願できません。

II 必要書類等について

- 1 「面接資料票」⇒ 月曜日のクラスを選択できるのは、職業上の理由又は育児・介護上の理由による場合のみです。
- 2 **中学校卒業時の名前（「卒業証明書」等中の名前）と出願時の名前が婚姻などにより異なる場合は、変更の内容が確認できる戸籍抄本等（令和7年12月1日以降発行）をシステムに添付してください。**
- 3 合格者が募集定員に満たず再募集を実施する場合、この必要書類一式を使用することができます。（再募集用の書類はありません）

III 登校日について

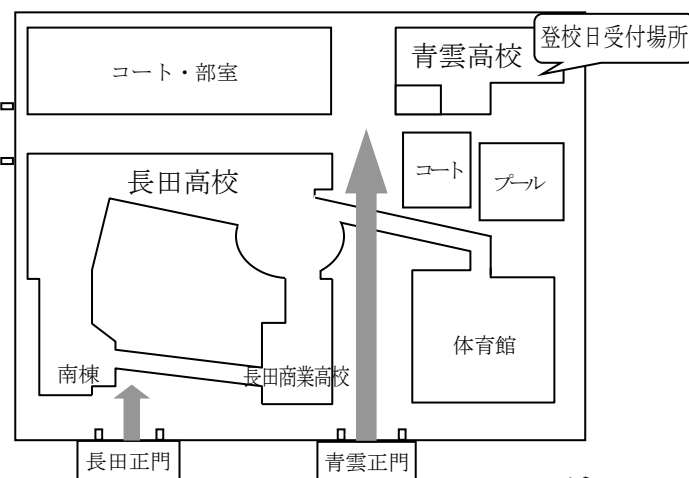
- 1 システムでの出願を終えたら、**令和8年3月4日（水）～6日（金）の間に、各自で「受検票」を出力して、青雲高校本校に来校してください。**検査期日等を決定し通知します。
時間は3日間とも9：30～16：30です。
- 2 合格者が募集定員に満たず再募集を実施する場合の登校日は令和8年3月24日（火）13：00～17：00です。

IV 面接について

- 1 **日時及び場所は受検票で指定するので厳守してください。**指定された時間に来られないときは、面接を受けられません。やむを得ない事情がある場合は、青雲高校に連絡し指示に従ってください。ただし、面接日や場所の変更には応じられません。
- 2 当日は、必ず受検票と筆記用具（鉛筆又はシャープペンシル、消しゴム）を持参してください。
- 3 出願・面接に来校するときは、公共交通機関（電車、バス、タクシー）を使ってください。
- 4 付添い者、幼児を含め家族等が、受検者控室及び受検室に入ることはできません。

V 受付場所について

- 1 登校日受付場所 青雲高校1階
- 2 面接受付場所
 - ・日曜日 長田正門入ってすぐ
 - ・月曜日 青雲高校玄関前
 - ・協力校 各校で当日指示します。
 面接時間の15分前から受付を開始します。
 受付の前に校舎内に入ることはできません。
 学校敷地内は禁煙です。
 （再募集時の受付場所は長田正門入ってすぐです）



※不明な点がある場合は、下記へ問い合わせてください。

兵庫県立青雲高等学校 電話（０７８）６４１－４２００

受付時間 ９：００～１６：３０（休業日：火曜日・土曜日 その他は本校ＨＰで確認してください）

青雲高校 出願～入試までの流れ

出 願

- ① 青雲高校ホームページから必要書類を印刷
- ② 手書きで①の書類を作成
- ③ ②で作成した書類を PDF 化
- ④ インターネット出願システムから出願情報を登録
(PDF 化した面接資料票等のシステム添付含む)
- ⑤ 入学考査料 950 円の支払い

中学校過年度卒業生は、
卒業証明書等が必要な場合があります。

登校日

- ① システムから各自で受検票を印刷
- ② 受検票を持って、青雲高校本校に登校

※登校日は 3/4(水)～3/6(金)9 時半～16 時です。
※面接資料票の情報を元に、試験日・試験時間・
試験会場等を指定します。

インターネット出願のみで手続き完了
ではありません。
必ずこの 3 日間のうちに青雲高校まで
お越しください。

試験日

- ① 受検票等必要なものを持って、試験会場へ向かう

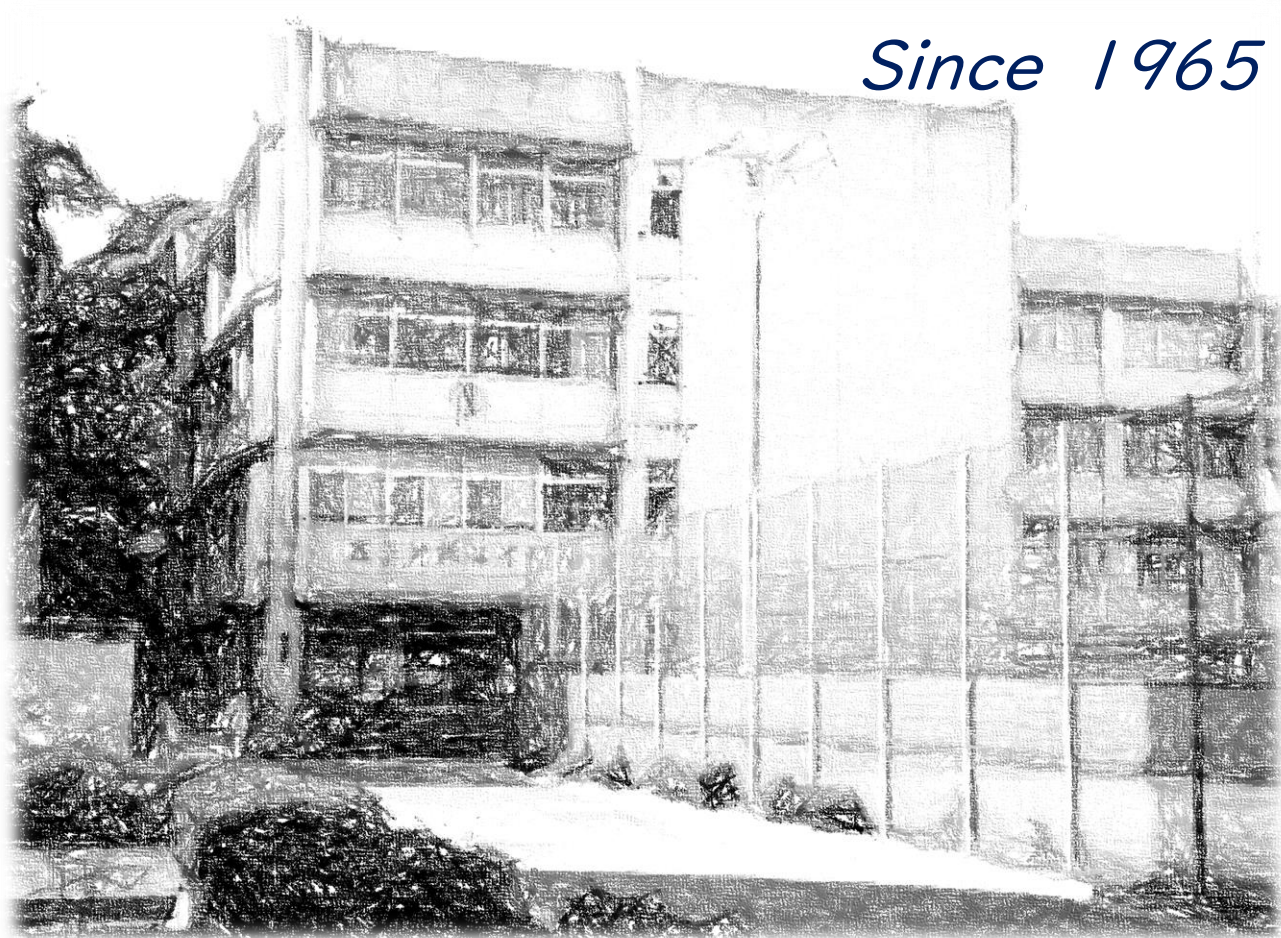
※受検者によって試験時間等が異なりますので、
間違えないようにしてください。
※受検票の注意事項をよく確認してください。

兵庫県立

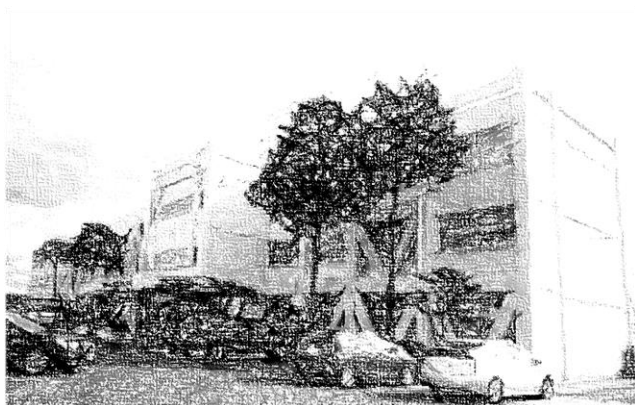
青雲高等学校(通信制)

学校案内

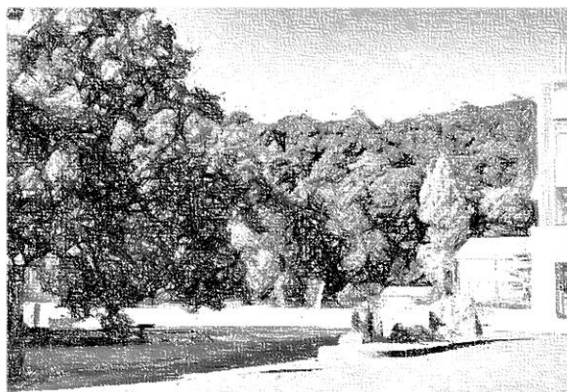
Since 1965



本校(神戸市長田区)



洲本協力校(洲本市)



柏原協力校(丹波市)



学びたいときに

通信制高校の授業は、面接授業（スクーリング）と言いま月2回程度の登校なので、各人の事情に応じた学習ができます。また、スクーリングは日曜日の他、月曜日や木曜日にも出席できます。



学びたいところで

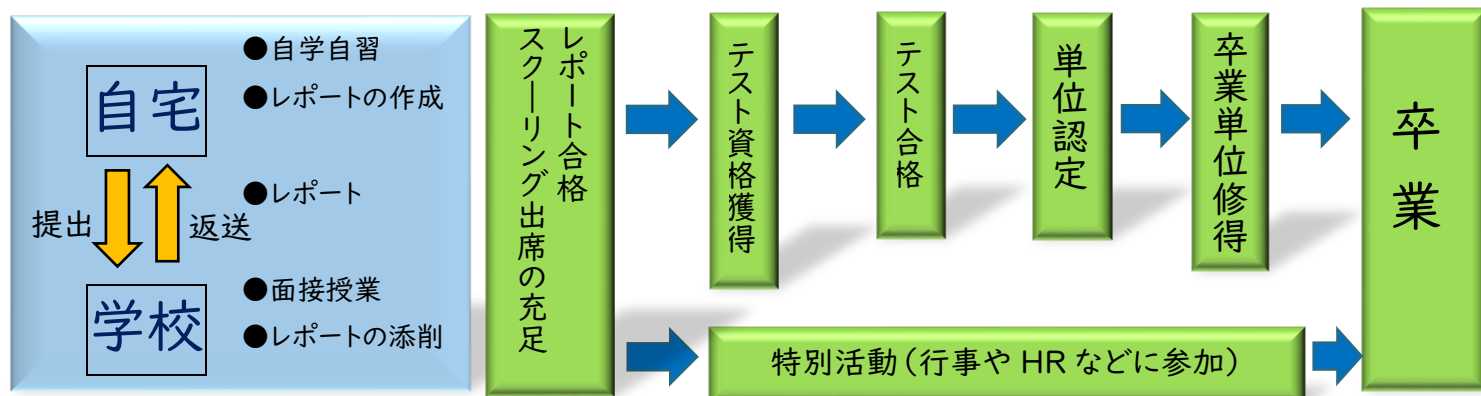
通信制高校の学びは自学自習が基本です。教科書や学習書などを自分で学び、報告課題（レポート）を作成して、提出して先生の添削を受けます。自宅や職場、どこでも自分のペースで学べます。スクーリングは本校の他、柏原協力校、洲本協力校への登校も可能です。



学びたい人が

年齢や学習歴などに関係なく、誰でも学習できます。青雲高校では15歳から80歳代までの人が学んでいます。多くの人が仕事と勉強を両立させています。心配することはありません。大切なのは、学習意欲を持って取り組むことです。

通信制の学習システム 入学から卒業まで



卒業するための3つの条件

- ① 必修科目を含む修得単位の合計が**74単位以上**であること。
- ② 特別活動に**合計30時間以上**出席すること。
- ③ 高校在籍期間が**3年以上**であること。

学習の仕方～基本は **R・S・T**～

R レポート(報告課題)

教科書・学習書を参考にして作成します。
期限内に提出して、すべて合格しましょう。

S スクーリング(授業)

自学自習を補い、レポートを作成する助けになります。各科目決められた時間数以上の出席が必要です。

T テスト(単位認定試験)

年2回(前期9月・後期2月)実施されるテストに合格すると単位が認定されます。

学校生活

● 時間割表(本校日曜スクーリングの場合)

第1限 9:00～9:50
第2限 10:00～10:50
第3限 11:00～11:50
LHR 11:55～12:45
昼休み 12:45～13:30
第4限 13:30～14:20
第5限 14:30～15:20
第6限 15:30～16:20



スクーリング風景



秋の遠足



ふれあい祭

● 1年間の主な流れ(行事・特別活動)

4月 入学式・始業式
5月 春の交流会
健康診断
アルバイト説明会
6月 就職説明会
1年次保護者会
7月 進学説明会
生活体験発表会校内大会
8月 応募企業登録会
9月 前期テスト
指定校・国公立推薦説明会
共通テスト説明会
10月 保護者授業参観
秋の遠足
11月 ふれあい祭(文化祭)
近畿通信制体育大会
オープン・ハイスクール
12月 進路セミナー
1月 入試要項発表
2月 後期テスト
卒業式
3月 入学者選抜試験(1次・2次)

◆ 学費は年間で2~3万円程度です

入学料、受講料、諸経費、教科書・学習書代などを含みます。

就学支援金制度、教科書・学習書の無償給与制度、JR等の通学割引などを利用できます。

◆ 部活動もあります

運動部・・・陸上、ソフトテニス、卓球、バレーボール、バスケットボール

文化部・・・写真、書道、コーラス、ESS、演劇、天文、創作研究

同好会・・・囲碁将棋、数学・理科学習

卓球部・陸上部
バスケット部女子
囲碁将棋同好会は
全国大会に出場した
経験があります。

◆ 不登校経験のある方へ

「自主学習」が基本なので、不登校の経験があっても月2回程度の登校で学習が可能です。
放送視聴教材などを利用して、スクーリングの一部を代替する制度もあります。

悩みなどの相談もキャンパスカウンセラーが丁寧に対応します。

- 修得した単位は年次に関係なく加算されていきます。
- 目標や将来の進路、興味に応じて、学習する科目を選べます。
- 前期(4月~9月)・後期(10月~3月)の二学期制です。半期(前期・後期)開講科目については、半期で単位を認定することができます。(卒業は3月)
- 最短3年間で卒業可能ですが、自分のペースに合わせて、4年以上かけて卒業することもできます。

卒業生の声

Yさん 2020年卒業

青雲高校に来てよかったと思うことは、平日に自由な時間ができるので、アルバイトをしたり、自由に過ごせることです。青雲高校の特徴は、先生の方から声をかけてくれたり、生徒との距離が近いように思います。進路は公立大学で福祉について学んでいます。

兵庫県立青雲高等学校 本校

〒653-0821

神戸市長田区池田谷町2丁目5

TEL(078)641-4200

FAX(078)631-9058

HP アドレス

<https://www.hyogo-c.ed.jp/~seiun-hs/index.html>

携帯(スマートフォン)HPアドレス

<https://www.hyogo-c.ed.jp/~seiun-s/s/index.html>

柏原協力校

兵庫県立柏原高等学校

〒669-3302

丹波市柏原町東奥50



洲本協力校

兵庫県立洲本実業高等学校

〒656-0012

洲本市宇山2丁目8番65号

