

日本学生支援機構 大学等予約奨学金のご案内

高校3年生および卒業2年以内の方が対象です。

この大学等予約奨学金は、大学等に進学後に奨学金を受けられるようにするための、予約採用です。

- ・ **あくまで予約です。**
(予約採用者に決定されても、進学後に手続きをしないと正式採用にならず、奨学金は受けられません)
- ・ 大学等に進学後でも、奨学金の申込はできます。

奨学金の種類

- ・ 給付型奨学金
- ・ 貸与型奨学金 { 第一種 (利子なし)
 第二種 (利子あり)
- ・ 入学時特別増額貸与奨学金 (一時金・利子あり)

※詳しい内容については、「日本学生支援機構 (JASSO)」ホームページの「奨学金」のページや、添付のPDF「日本学生支援機構給付貸与奨学金早わかりガイド」を参照してください。

申込書類の受け取り

第3学年は一斉配布予定です。卒業生は5月22日 (金) までに明石高校事務室まで受け取りに来てください

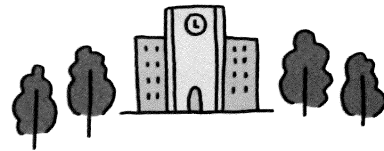
※卒業生で郵送を希望される場合は、卒業時のクラス・名前と「大学予約奨学金書類希望」と記載したメモとともに、返信用として、返信先を記入し・510円切手を貼った角2サイズの封筒を同封のうえ、明石高校事務室へ郵送してください。
(〒673-8585 明石市荷山町 1744 番)

※3年生については、全員の方に令和7年5月13日 (水) 頃配布予定です。

申込書類の受け取りは、いずれも

令和7年5月29日 (金) まで

(直接受け取りの場合は土日祝を除く 8:30~16:30)



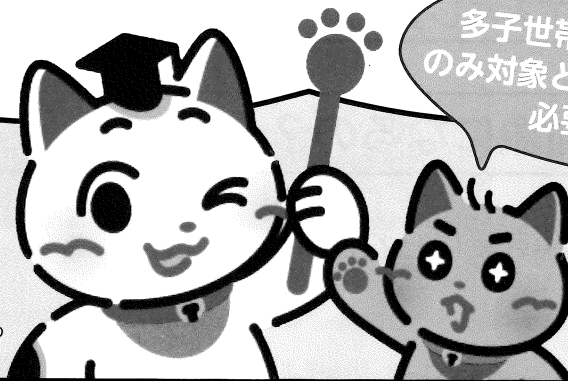
高等教育の修学支援新制度 ～返還不要の支援が受けられます！～

以下の世帯が制度の対象です

- ・一定年収以下の世帯
- ・多子世帯

多子世帯で授業料等減免
のみ対象となる人も申込みが
必要だニャ！

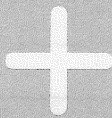
まねこ先生
学びたい学生を見守る
世話好きの先生



まなびーニャ
大学に行って学んだことを生かし、
学校の先生になりたい！

注目！

給付型
奨学金の
支給



授業料等減免の支援

授業料・入学金の
免除/減額

きょうだいが
3人以上であれば
授業料・入学金の
減免の対象に！



入学前の
申請期間

2026年4月下旬～7月末

① 学校ごとに締切日が異なります。
詳しくは学校に相談のうえ、手続きはお早めに。

入学前に申し込むことで、進学後すぐに支援を受けられます！

※進学後に申請しても4月分からの支援を受けることができますが、
支援が始まるのは申請から数か月後になります。

ポイントは次頁へ▶▶

高等教育の修学支援新制度を知っておこう!

高校卒業後の進路を考えると、お金のことが気になる…話しにくいけど、大切なことです。お金の心配をせずに進学できるよう、保護者の方と一緒に調べてみましょう!

Point 1 対象になる学校は?

一定の要件を満たした、大学、短期大学、高等専門学校(4年・5年)、専門学校に通う学生が支援を受けられます。進学を希望している学校が制度の対象になっているか、文部科学省のホームページで、調べてみましょう。



(対象校の一覧)



Point 2 どんな人が対象になるの?

要件を満たす人全員が支援を受けられます。

※進学後、学業成績や世帯収入は、引き続き基準を満たしているかを毎年確認します。



世帯収入などの要件を満たしていること



進学先で学ぶ意欲があること

成績だけで判断せず、レポートなどで学ぶ意欲を確認

基準を満たす世帯収入は、家族構成等により異なります(詳細は Point 4へ)。



給付奨学金案内(高校等) 給付奨学金案内(高専)

ⓘ この他にも要件があります。詳しくはJASSOや文部科学省のホームページ、JASSOホームページ掲載の「給付奨学金案内」等で確認してください。

Point 3 どのくらい支援を受けられるの?

返還不要の奨学金と授業料・入学金の免除・減額の、二つの支援を併せて利用できます。

住民税非課税世帯(満額支援)の場合は、下記の額が支給・支援されます(その他の場合については、Point 4へ)。(住民税非課税世帯<満額支援>の場合)

| 区分 | | 給付型奨学金の支給年額 | | 免除・減額の年額 | |
|----|-----|-------------|-------|----------|------|
| | | 自宅通学 | 自宅外通学 | 授業料 | 入学金 |
| 大学 | 国公立 | 35万円 | 80万円 | 54万円 | 28万円 |
| | 私立 | 46万円 | 91万円 | 70万円 | 26万円 |

- ◆ 支援額は単位未滿を四捨五入しています。
- ◆ 返還不要の支援を受けている期間は、貸与型奨学金(無利子)の貸与額が調整(減額又は増額)されます(振込額が0円になる場合があります)。
- ◆ その他の学校や区分については、右の二次元コードからご確認ください。



給付型奨学金の支給月額



免除・減額の年額

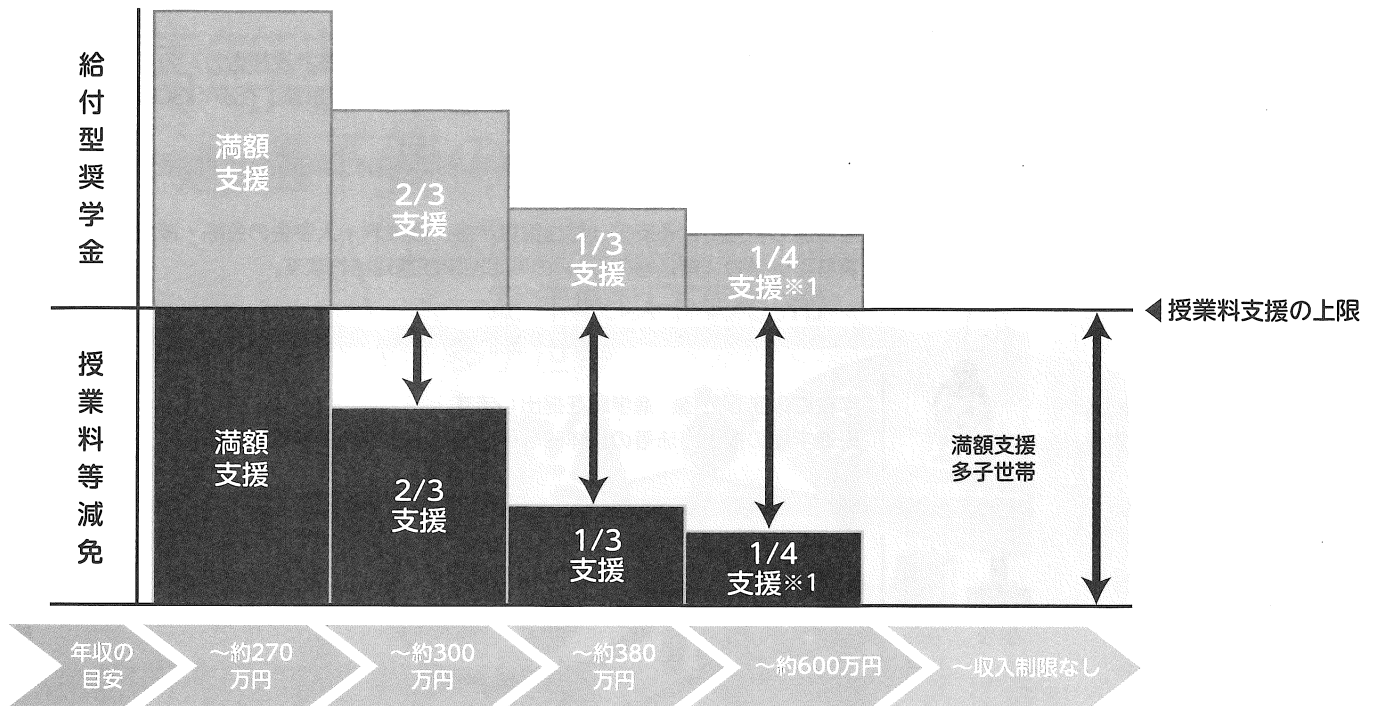
Point4

世帯収入によって支援を受けられる額が変わるの？

世帯構成や収入などに応じて支援額が決まります。

(多子世帯の場合、収入に関わらず一定額まで授業料・入学金が免除になります。)

「進学資金シミュレーター」(右下の二次元コードよりアクセス)で、支援額や給付型奨学金の月額を試算することができます。



■「多子世帯支援」(扶養する子供の数が3人以上いる世帯)の詳細は、Point5をご覧ください。

※1 1/4支援については、

- ・多子世帯の場合に、給付型奨学金(満額の1/4)及び授業料等減免(上限額まで)
- ・私立学校理工農系学部等の場合に、給付型奨学金の支給はありませんが、授業料等減免(支援上限額の1/3あるいは1/4)

の支援が受けられます。



高校生の時に申し込んで対象外だった場合も、進学後(秋以降)に再度申し込むことで支援対象となる可能性があります。

自分が支援の対象になるか調べてみよう。



進学資金シミュレーター

Point5

多子世帯支援とは？

きょうだいが3人以上の世帯が対象となります(あなたが生計維持者の住民税上の扶養に入っており、かつ、生計維持者の住民税上の扶養する子供の数が3人以上の場合)。(子供の数が3人以上いる間、第1子から支援)

授業料・入学金は収入制限なく下表の金額を上限に支援が受けられ、給付型奨学金は収入に応じた支援額(満額~1/4額)が支給されます。



収入の基準を超える場合は、給付型奨学金の支給はありません。

授業料・入学金の支援の年額

| 区分 | 国公立 | | 私立 | |
|--------|------|------|------|------|
| | 授業料 | 入学金 | 授業料 | 入学金 |
| 大学 | 54万円 | 28万円 | 70万円 | 26万円 |
| 短期大学 | 39万円 | 17万円 | 62万円 | 25万円 |
| 高等専門学校 | 23万円 | 8万円 | 70万円 | 13万円 |
| 専門学校 | 17万円 | 7万円 | 59万円 | 16万円 |

どのような場合に対象となるかなど詳細はこちら



◆支援額は単位未満を四捨五入しています。

◆多子世帯支援を受けている期間は、貸与型奨学金(無利子)の貸与額が調整(減額又は増額)されます(振込額が0円になる場合があります)。

主なスケジュール

2027年4月から支援を受けようとする場合のスケジュールは次のとおりです。

| | | | | |
|--------------|-------------|---|--|--|
| 事前に | 準備 |  本人 | 保護者の方と一緒に文部科学省やJASSOのホームページで、対象となる学校や制度の詳しい内容を確認してみましょう。 制度を利用したい場合は、学校へ申し込み方法を確認します。 | |
| 2026年 4月～ | 予約採用 申込み |  本人 | インターネットで申込み及びマイナンバー（本人・生計維持者分）の提出を行います。その後、「奨学金確認書兼地方税同意書」をJASSOに郵送します。 |  |
| 10月頃～ | 通知 |  JASSO | 進学後に利用できる支援（給付型奨学金、授業料・入学金の免除・減額、貸与型奨学金（申込者のみ））の判定結果が通知されます。 |  |
| 2027年 4月 | 進学届 の提出 |  本人 | 学校に入学したら、進学届を提出します。 ※進学届の提出方法等の具体的な手続きは、進学先の学校に確認してください。 | |
| | 支援の 開始 |  学校 JASSO | 奨学金の最初の振込は4月または5月です。 授業料や入学金も免除・減額されます。 |  |

ⓘ 申込期間は学校により異なります。
予約採用の申込期間は高校に、進学届の提出時期は進学先の学校にそれぞれ確認してください。

information

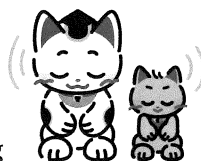
くわしい情報はこちら

まずは、LINE公式アカウント
「高等教育の修学支援」に、ぜひご登録ください。

scan here



<https://line.me/R/ti/p/%40222cbxug>



奨学金に関するより詳しい情報は、
こちらからもご覧いただけます。

scan here



「給付奨学金」
日本学生支援機構 奨学金ホームページ

<https://www.jasso.go.jp/shogakukin/about/kyufu/index.html>

支援内容や手続きなどについて、誰かに相談したいときは・・・

奨学金に関するよくある質問を、
掲載しています。



日本学生支援機構 奨学金相談サイト
<https://www.shogakukinsupport.jp/>

一般的なお問い合わせの相談窓口です。
日本学生支援機構 奨学金相談センター
電話：0570-666-301（ナビダイヤル・全国共通）
月曜日～金曜日 9時～20時（土日祝日、年末年始を除く）

◆奨学金の申込手続きは在学中の学校で行います。
手続きのスケジュール等は、在学中の学校に相談してください。

日本学生支援機構(JASSO)貸与奨学金の ご利用をお考えの方へ

こんな人は

機関保証制度の利用をご検討ください
今、奨学金を借りる**半分以上**の人が選んでいます

自分の意志と責任で
奨学金を借りたい

連帯保証人、保証人に
なってくれる人がいない



自分で責任を持って
返還したい

収入・所得に応じた
金額で返還したい

※第一種奨学金における所得連動返還方式（大学院修士
段階の授業料後払い制度含む）を希望する場合、
機関保証制度への加入が必要

JASSO貸与奨学金の機関保証制度について

「機関保証制度」とは、あなたが一定の保証料を支払うことで保証機関による保証を受けられる制度です。

- ※保証機関は、公益財団法人日本国際教育支援協会（JEES）です。
- ※保証料は、原則として毎月の奨学金から天引きされます。

保証料額の目安はホームページをご覧ください。

<https://kikanhosho.jees.or.jp/guarantee/permonth/>



- ※貸与奨学金の申込みには「機関保証」か「人的保証」のどちらかの保証の選択が必要です。ただし、第一種奨学金における所得連動返還方式（大学院修士段階の授業料後払い制度含む）を選択する場合は、「機関保証」となります。

返還方式について（定額返還方式・所得連動返還方式）

https://www.jasso.go.jp/shogakukin/henkan/houhou/henkan_hoshiki/



機関保証制度の特徴

自立ができる

- ・自らの意志と責任で奨学金の貸与を受けることができます。
- ・あなたが責任を持って返還することになります。

連帯保証人、保証人に係る手続き等が不要

- ・連帯保証人（父または母）や保証人（親せき等）に手続きや書類の準備をお願いする必要がありません。

保証料が安い

- ・保証料は、一般的な教育ローンよりも割安です。

奨学金の返還

- ・保証料を支払っていても日本学生支援機構への返還義務があります。
- ・あなたが奨学金の返還を一定期間延滞した場合、保証機関（JEES）があなたに代わりJASSOへ一括で支払います（代位弁済）が、その後、あなたは保証機関（JEES）へ返済する必要があります。

